

# Weidemyopathie

Wat is dat eigenlijk?

Een paar weken geleden, na de forse storm die over ons land raasde, is paardenminnend Nederland weer opgeschrikt door een golf van 'weidemyopathie', een acute spierziekte die soms paardenlevens eist. Daarom een overzicht van spierproblemen in het algemeen en van deze 'weidemyopathie', ook wel 'atypische myopathie' genoemd, in het bijzonder.

TEKST: CORNÉLIE WESTERMANN EN MARIANNE SLOET • BEELD: UNIVERSITEITSKLINIEK VOOR PAARDEN, UTRECHT

Er is een verband tussen het eten van esdoornbladeren en -zaden en het ontstaan van weidemyopathie.



## Spierproblemen

Alle spierproblemen bij paarden worden 'myopathie' genoemd. De naam komt uit het Grieks (*myo-* is spier en *-pathos* is aandoening/lijden). Bij paarden kunnen myopathieën grofweg in twee groepen worden ingedeeld: werkgerelateerd en weilandgerelateerd. De werkgerelateerde myopathie kan samenhangen met een electrolytenverstoring of een storing in de suikerstofwisseling en wordt meestal enige tijd na het begin van het werk gezien ('spierbevangen'). Bij de weidegerelateerde myopathie wordt de vetstofwisseling aangetast en deze vorm wordt gezien bij paarden die in de wei lopen en niet of heel weinig worden bijgevoerd. Omdat in eerste instantie duidelijk was dat deze vorm van myopathie anders was dan de werkgerelateerde myopathie kreeg de aandoening de naam 'atypische myopathie'. Toen duidelijk werd dat het eigenlijk vrijwel altijd dieren in de wei betrof, kwam de naam 'weidemyopathie'.

## Geschiedenis

Sinds 1939 zijn beschrijvingen van een acute spierziekte bij paarden die grotendeels weidegang hadden. De oorzaak en achtergrond waren onbekend. In 1995 was de eerste echt grote uitbraak in Europa, met alleen al in Noord-Duitsland meer dan 100 dode paarden. In 2005 werd in de Universiteitskliniek voor Paarden in Utrecht een paard met een acute spierziekte binnengebracht. Het paard kon

moeilijk lopen, lag meestal op zijn zij, trilde met de spieren, zweette en had koffiekleurige urine. Bij bloedonderzoek bleken de spierenzymen enorm verhoogd. Ondanks uitgebreide behandeling verslechterde de situatie en moest het paard geëuthanaseerd worden. Op sectie bleek er enorme spierschade in diverse spieren te zijn.

## Onderzoek

Bij verder onderzoek, onder meer met het UMC (Universitair Medisch Centrum) Utrecht, bleek dat de vetstofwisseling was verstoord. Hierdoor gingen spiercellen kapot en ontstonden veel schadelijke afvalstoffen en een energietekort. De aangetaste spieren waren zogenaamde type-1 spieren. Type-1 spieren dienen vooral voor processen die altijd doorgaan, zoals staan en ademen. Bij werkgerelateerde myopathie (de klassieke spierbevangenheid) worden vooral type-2 spieren aangetast.

## Oorzaak weidemyopathie

Uitgebreid onderzoek in Europa en Amerika leverde op dat er een relatie was tussen de aanwezigheid van esdoorns en het voorkomen van weidemyopathie. In eerste instantie werd gedacht aan een schimmel *Rhizoglyphus* punctatum ('tar spot') die op de bladeren van bepaalde esdoornsoorten kan voorkomen, maar recent zijn er aanwijzingen dat een toxine, hypoglycine A, dat vooral in de zaden van de esdoorn zit, mogelijk de oorzaak is. Daar wordt momenteel

verder onderzoek naar gedaan, wat alleen verder kan komen als eigenaren en dierenartsen mee willen werken (zie later).

## Herkennen?

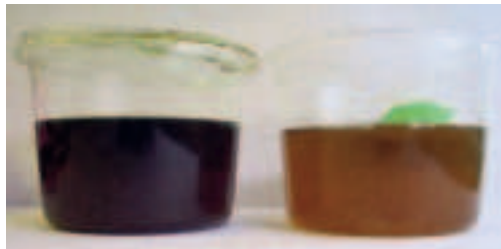
Weidemyopathie komt voornamelijk voor in het najaar - maar ook in het voorjaar - bij paarden die buiten lopen in weilanden omzoomd door bomen tijdens of na koud, nat en winderig weer en geen of weinig bijvoeding krijgen. Er zijn dan mogelijk ook losse esdoornbladeren en -zaden op de wei aanwezig. De aandoening komt echter ook voor in weilanden waar geen esdoorns te vinden zijn. Het paard toont de typische symptomen van een spierbevangenschap: niet willen lopen, veel liggen, harde pijnlijke spieren en vaak trillen en zweten. De urine is koffie-zonder-melk-keurig, net als bij de werkgerelateerde myopathie. Deze bruine kleur wordt veroorzaakt door afbraakproducten van de aangetaste spiercellen.

## Diagnose stellen

Belangrijk is als eerste het paard binnen te zetten (zo dicht mogelijk bij de plaats waar hij stond), warm houden en onmiddellijk de dierenarts bellen. Indien er geen stal beschikbaar is, desnoods een noodvoorziening bouwen. De dierenarts zal het paard onderzoeken en zo nodig bloed en urine afnemen voor onderzoek. Om de diagnose 'weidemyopathie' met 100% zekerheid te stellen is een stofwisselingsonderzoek nodig, maar dit kost tijd en geeft dus alleen achteraf een bevestiging van de diagnose.

## Behandeling

Het is het beste om het paard te behandelen zo dicht mogelijk bij de wei waar hij is gevonden, omdat lopen (als dat nog kan), maar ook transport erg veel extra schade aan de spieren geeft. De algemene maatregelen zijn rust, dikke bedding, warme deken, elke 4 uur op de andere zijde leggen en goed hooi verstrekken. Als medicatie zal de dierenarts pijnstillers en veel infuus (om de afvalstoffen die giftig zijn uit te spoelen) geven. Ook kan carnitine (om afvalstoffen te binden die daarna uitgeplast kunnen worden) en vitamine E en B2 worden gegeven. Om voldoende energie voor de spieren beschikbaar te krijgen kan worden geprobeerd, nu de vetstofwisseling niet goed werkt, om de suikerstofwisseling te stimuleren door behandeling met glucose en insuline. Dit vergt echter wel zorgvuldige controle van de bloedwaarden.



De urine van een paard met weidemyopathie verkleurt zeer donker. Enkele dagen later is de urine al veel lichter van kleur.

## Voorkomen?

Een algemene goede gezondheid van paarden is altijd belangrijk. Daarnaast is het belangrijk paarden die volledig op de wei staan in het najaar voldoende goede kwaliteit ruwvoer bij te voeren (op een droge plek neerleggen) en een schuilmogelijkheid te bieden.

Verder kan men de weide blad- en zaden vrij maken, door bijvoorbeeld de wei te verkleinen met schrikdraad om de afstand tot de bomen groter te maken. Eventueel kan men actief bladeren en zaden verwijderen met bijvoorbeeld een bladblazer. Na een winderige periode is het ook verstandig de paarden binnen te houden tot het blad en de zaden zijn verwijderd. Het bewijs dat esdoorns met zekerheid de oorzaak van alle problemen zijn, is nog niet onomstotelijk geleverd en daarom wordt het kappen van esdoorns rond paardenweiden niet aangeraden. Anderzijds is natuurlijk het nieuw planten van esdoorns rond een paardenweide niet verstandig.

## Meehelpen aan onderzoek?

Heeft u een paard met deze problemen dan vragen we u om mee te helpen aan onderzoek van de Universiteitskliniek voor Paarden in Utrecht. Om mee te werken kunt u alles goed noteren wat u ziet en wat er gebeurt, een zogenaamd 'dagboek' bijhouden. Ook kunt u foto's maken van de omstandigheden, de weide en de bomen/bladeren/zaden en deze naar het UKP e-mailadres sturen. Ook kunt u als er een bewezen geval van weidemyopathie optreedt, bladeren en zaden verzamelen en goed in plastic verpakt naar de Universiteitskliniek voor Paarden sturen. Verder kunt u vragen of de dierenarts bloed en urine wil verzamelen en samen met de algemene gegevens en de bloeduitslagen naar de Universiteitskliniek voor Paarden wil sturen. Ook kunt u zelf, maar nog liever ook uw dierenarts, de enquête invullen, die in heel Europa wordt gehouden. Deze is te vinden op <http://www.myopathieatypique.fr>. ●

**Weidemyopathie komt voornamelijk voor bij paarden die in een met bomen omringde wei lopen.**

Cornélie Westermann en Marianne Sloet zijn werkzaam als Specialist Inwendige Ziekten bij de Universiteitskliniek voor Paarden.  
UKP@uu.nl t.a.v. C.M.Westermann  
Universiteitskliniek voor Paarden,  
Yalelaan 112,  
3584CM Utrecht